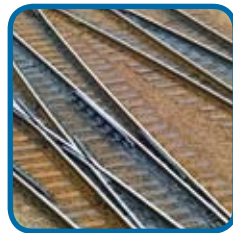


# Krafttag mot svartarbete

Ett åtgärdsprogram för vita arbeten



*Byggbranschen i samverkan* ska brett och aktivt delta i samhällsdebatten mot svartarbete. Vårt mål är en utbredd negativ attityd till svartarbete och regler som uppmuntrar till vita arbeten.



## **Byggbranschen i samverkan**

Byggcheferna / Ledarna

Byggnadsarbetareförbundet

Elektriska Installatörsorganisationen EIO

Glasbranschföreningen

Maskinentreprenörerna

Målareförbundet

Målaremästarna

Plåtslageriernas Riksförbund

SEKO

Sveriges Byggindustrier

Svenska Elektrikerförbundet

VVS Företagen

**[www.byggbranschenisamverkan.se](http://www.byggbranschenisamverkan.se)**

# Krafttag mot svartarbete

*Byggbranschen i samverkan*, som består av byggarbetsgivarna och byggfacken, tar avstånd från svartarbete och annan oseriös verksamhet inom byggsektorn. Vi vill skapa en byggsektor där företagen kan konkurrera på lika villkor och där kvalitet och utveckling står i centrum.

De anställda ska ha säkra arbetsförhållanden. Branschens anseende ska stärkas för att attrahera framtida medarbetare. Oseriösa aktörer på alla nivåer och delar av branschen, såväl privatpersoner och anställda som företag, ska få svårt att agera inom sektorn.

För att försvåra för oseriösa aktörer har *Byggbranschen i samverkan* lagt fast ett åtgärdsprogram – ”Krafttag mot svartarbete”. Programmet kan komma att i efterhand kompletteras med fler förslag till åtgärder.

## ✓ **Inför legitimationsplikt och närvaroredovisning på byggarbetsplatserna (ID06)**

*ID06 Allmänna bestämmelser om legitimationsplikt och närvaroredovisning* innebär krav på särskilda behörighetskort för företagens medarbetare, underentreprenörer och för medarbetare från uthyrningsföretag samt registrering av alla som vistas på arbetsplatsen. ID06 syftar till att tydliggöra det svarta arbetet genom att synliggöra det vita – att göra arbetsplatsen mindre anonym. Närvaroredovisning med hjälp av ID06-behörighetskort bidrar till en effektivare och säkrare arbetsplats samtidigt som den gör det möjligt för Skatteverket att i efterhand stämma av vilka som arbetat på en viss arbetsplats. I juni 2010 var drygt hälften av alla anställda inom sektorn utrustade med ID06-behörighetskort. Se även [www.ID06.se](http://www.ID06.se)

### ● **Ställ krav på närvaroredovisning i kontraktshandlingarna**

Uppmuntra beställarna att i kontraktshandlingarna kräva att entreprenörer och underentreprenörer följer reglerna om legitimationsplikt och närvaroredovisning. Där ska även rätten till uppföljning på arbetsplatsen framgå. Om svartarbete ska kunna förhindras är det viktigt att beställare och entreprenörer agerar gemensamt för att dessa rutiner följs och att beställare, företag och anställda har en avståndstagande attityd till svartarbete.

### ● **Låt Skatteverket göra oanmälda arbetsplatsbesök**

Skatteverket bör få möjlighet att oanmält besöka byggföretag/arbetsplats för kontroll av närvaroredovisningen.

För restauranger och frisörer har införts en lag om att föra daglig närvaroliggare samt att Skatteverket ska få möjlighet att oanmält kontrollera liggaren mot de faktiska förhållandena. I byggbranschen behövs en separat lagstiftning med samma syfte.

## ✓ **Inför ett höjt och permanent ROT-avdrag**

Den 8 december 2008 infördes ett höjt och permanent ROT-avdrag – ett effektivt sätt att göra svarta jobb vita inom hushållssektorn. Det innebär att fler privatpersoner blir motiverade att anlita hantverkare vitt för sina ROT-arbeten och att fler byggföretag blir intresserade av ROT-marknaden, vilket gynnar konkurrensen. Hushållens ställning stärks i och

med att Konsumenttjänstlagen kan tillämpas vid eventuella fel. Statens finanser förbättras när fler betalar skatt. Det finns alltså många vinnare med ett höjt och permanent ROT-avdrag; hushållen, hantverkarna, de seriösa byggföretagen och staten.

- **Gör företags skattestatus tillgänglig elektroniskt för privata aktörer**

Skatteverket erbjuder sedan april 2010 tjänsten *Förfrågan Företagsuppgifter* där myndigheter elektroniskt kan få tillgång till vissa offentliga uppgifter om företag. Om även privata beställare av byggtjänster på detta sätt enkelt kan få uppgift om huruvida en tilltänkt entreprenör sköter sina skattebetalningar, är registrerad som arbetsgivare, betalar moms etc så skulle anlitandet av seriösa entreprenörer underlättas väsentligt.

- **Utveckla Skatteverkets informationsverksamhet**

Skatteverkets informationsverksamhet innebär i korthet att Skatteverket hjälper beställaren med offentliga uppgifter om entreprenörer och deras underentreprenörer under upphandlingen och löpande under den tid ett projekt pågår. Förebyggande information och tydliga kontaktvägar är viktiga för samarbetet mellan företagen och Skatteverket. Erfarenheterna från de projekt som genomförts är goda. Verksamheten har hittills fokuserat på stora projekt och bör utvecklas till att omfatta även mindre.

- **Specificera skatteinbetalningar på individnivå**

Idag redovisar företag sina skatter och avgifter i en klumpsumma månadsvis. Av denna redovisning framgår inte hur många anställda som inbetalningen avser. En inbetalning på 50.000 kronor kan gälla för fyra anställda likväl som för 40. Oseriösa aktörer kan upprätthålla en legitim fasad genom att sköta sina inbetalningar men på en felaktig nivå. Genom att koppla inbetalningen till enskilda individer (Iskd – Individuell skattedeklaration) försvåras redovisning av oriktiga siffror och det skapas möjlighet att bedöma riktigheten i inbetalningen. Den anställde kan även själv kontrollera att skatter och avgifter är inbetalda för honom/henne och därmed säkerställa att arbetsgivaravgift och preliminär skatt har betalats in. Förslaget innebär också en rationalisering av skatteredovisningen eftersom företagen slipper sammanställningen av den trettonde månadsrapporten ”kontrolluppgiften”.

- **Försvåra möjligheterna att missbruka olika välfärdssystem**

Missbruk av ersättningar från olika delar av välfärdssystemet ska inte få förekomma. Reglerna i välfärdssystemet ska utformas så att de försvårar möjligheter till missbruk. Alla kedjor har svaga länkar varför det är rimligt att myndigheter får samköra olika register för att förhindra att missbruk sker.

- ✓ **Inför omvänd skattskyldighet för moms**

Den 1 juli 2007 infördes omvänd skattskyldighet för moms på byggtjänster. Det innebär att beställare som är byggföretag redovisar momsen i sin skattekunde och drar av, normalt sett, samma belopp som ingående moms. Systemet innebär att moms på en byggtjänst betalas först när slutkonsumenten (beställare som inte är byggföretag) ska faktureras. Att flytta fram momsredovisningen i entreprenadkedjan förhindrar momsbedrägerier och minskar indirekt risken för svartarbete.

- **Löpande kontroll av företag med F-skatt**

Det är mycket vanligt att företag med F-skatt anlitas som underentreprenör. Vid kontroll med Skatteverket brukar det dessutom visa sig att företaget är registrerat som arbetsgivare och att skatter och avgifter betalas. Så småningom uppdragsgivaren ifrågasätter att företaget underlåter att betala skatter och avgifter hänförliga till uppdraget ifråga och att företaget företräds av "målvakt", att företaget tidigare varit involverat i seriös verksamhet etc.

Skatteverket bör ägna större kraft åt att kontrollera de företag som har F-skatt. Vidare bör det övervägas att ändra reglerna så att det blir möjligt att bevilja F-skatt tidsbegränsat i de fall det inte är klarlagt att seriös verksamhet redan bedrivs.

- **Vidta åtgärder mot "målvakter" i fåmansföretag**

I beskrivningar av de olika typer av "härvor" som förekommer i byggbranschen finns ofta en rad företag i underleverantörsleden mellan vilka arbetskraft förmedlas och fakturering sker. De personer som ska redovisa verksamheten byts ständigt ut. Företagen har kort livslängd. De försätts regelmässigt i konkurs till följd av skönsbeskattning av mervärdesskatt och arbetsgivaravgifter. Bulvaner och "målvakter" förekommer systematiskt i

styrelsen för dessa bolag. Denna typ av samarbetsmodell ska försvåras. För att förhindra nyttjandet av ”målvakter” bör uppgifter ur näringslivsregistret utnyttjas på ett bättre sätt.

- **Krav på skriftliga avtal vid uthyrning av arbetskraft**

I den gällande lagen finns inga krav på att uthyrd arbetskraft ska redovisas på något sätt. Det är därför troligt att lagstiftningen underlättat olika slags svartarbetskonstruktioner. Genom att ställa krav på skriftliga avtal vid uthyrning av arbetskraft försvåras sådan oseriös verksamhet.

- **Kommunicera etiska regler/förhållningssätt**

Alla organisationer inom *Byggbranschen i samverkan* kommunicerar sina etiska regler/förhållningssätt för att höja kunskapsnivån och medvetenheten hos sina medlemmar. Målet är att skapa en utbredd negativ attityd till svartarbete hos medlemmarna och tillvarata de möjligheter att höja anseendet för branschen som ett aktivt etiskt arbete medför.

- **Opinionsbilda brett mot svartarbete**

Svartarbetet och den ekonomiska brottsligheten är ett hot både mot samhälls-ekonomi och de seriösa företagen och deras anställda. Genom att delar av marknaden faller bort får de seriösa företagen dessutom en mindre marknad att slå ut de fasta kostnaderna på, vilket leder till stigande kostnader. Detta ökar risken för svartjobb även på dessa tidigare vita marknader. En negativ spiral hotar. För att bryta detta mönster ska organisationerna inom *Byggbranschen i samverkan* sprida de värderingar som ligger bakom förslagen.

Under 2010 inledde *Byggbranschen i samverkan* det treåriga projektet *renbyggbransch.nu* som syftar till att förändra attityden till svartarbete. Projektet riktar sig till såväl skolor och arbetsplatser som allmänheten. Målet är att få till stånd ett personligt avståndstagande till svartarbete.

# Krafttag mot svartarbete

- ✓ Inför legitimationsplikt och närvaroledovisning på byggarbetsplatserna (ID06)
- Ställ krav i kontraktshandlingarna på närvaroledovisning
- Låt Skatteverket göra oanmälda arbetsplatsbesök
- ✓ Inför ett höjt och permanent ROT-avdrag
- Gör företags skattestatus tillgänglig elektroniskt för privata aktörer
- Utveckla Skatteverkets informationsverksamhet
- Specificera skattebetalningar på individnivå
- Försvåra möjligheterna att missbruka olika välfärdssystem
- ✓ Inför omvänd skattskyldighet för moms
- Löpande kontroll av företag med F-skatt
- Vidta åtgärder mot "målvakter" i fåmansföretag
- Krav på skriftlighet vid uthyrning av arbetskraft
- Kommunicera etiska regler/förhållningssätt
- Opinionsbilda brett mot svartarbete



**Byggbranschen i samverkan**  
[www.byggbranschenisamverkan.se](http://www.byggbranschenisamverkan.se)